

Estat de l'estudi INMA a Sabadell

Benvolgudes mares,

Volem aprofitar aquest primer butlletí per donar-vos la benvinguda al projecte INMA i per agrair-vos de nou la confiança que diposeu en tots nosaltres.

El nostre objectiu és editar un butlletí de forma bianual per informar-vos puntualment dels resultats de l'estudi INMA i així garantir una bona comunicació entre vosaltres, les mares, pares i nens que participeu de forma altruista al projecte, i nosaltres, els investigadors de l'estudi INMA.

En aquest primer butlletí us expliquem els resultats de les campanyes de contaminació de l'aire i de contaminació de l'aigua que s'han fet a Sabadell i us donem algunes dades generals de les dones i nens que participeu en l'estudi.

Moltes gràcies!

L'equip investigador del projecte
INMA-Sabadell

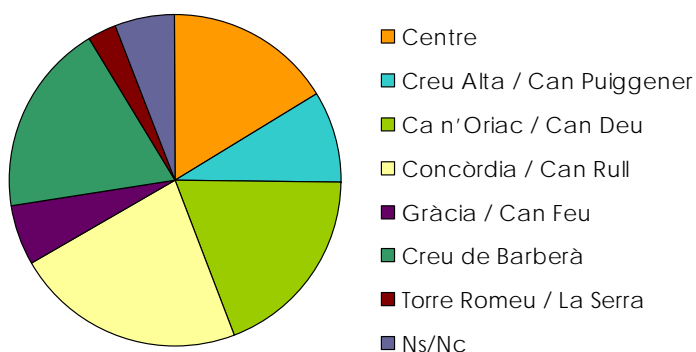
Agost 2005

353 dones ja formen part de l'estudi INMA

Quin és el perfil de la dona INMA de Sabadell?

- L'edat mitjana de la mare és de **30 anys** (la més jove en té 17 i la més gran 42)
- L'edat mitjana dels pares és de **33 anys**
- Un **12 %** de les dones de l'estudi han **nascut fora** d'Espanya
- Un **60%** de les dones de l'estudi porten **més de 20 anys** vivint a Sabadell
- Per un **58.5%** de les dones aquest és el **primer fill**.
Un 34.4% de les dones ja tenen un fill i un 7.1 % en tenen dos o més

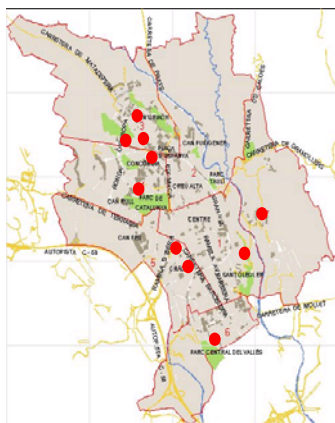
Distribució de les dones per barris



Avaluació de la qualitat de l'aigua

• El **16 de març de 2005** es va realitzar la campanya per recollir mostres d'aigua per tal d'analitzar els derivats químics de la cloració, en concret els **trihalometans (THM)** que són els més abundants.

• Es van prendre mostres a l'aixeta de casa de 10 dones participants a l'estudi, distribuïdes en la geografia de Sabadell



Punts de mostreig (vermell)

• El nivell mitjà de dels THM totals va ser de **145.6** micrograms per litre, amb poca variabilitat entre punts de mostreig

• El límit establert per la llei (real decret del 2003) és de **150 micrograms/litre** fins a finals de 2008

Consum d'aigua de les dones de l'estudi

Un 86% consumeixen aigua d'ampolla
Un 6% aigua de l'aixeta
Un 8% aigua d'ampolla i d'aixeta

Repetirem la recollida de mostres a l'estiu, per estudiar la variabilitat estacional

Avaluació de la qualitat de l'aire

• Del **19 al 26 d'abril de 2005** i del **31 de maig al 7 de juny** es van realitzar les campanyes per mesurar la contaminació atmosfèrica a Sabadell.

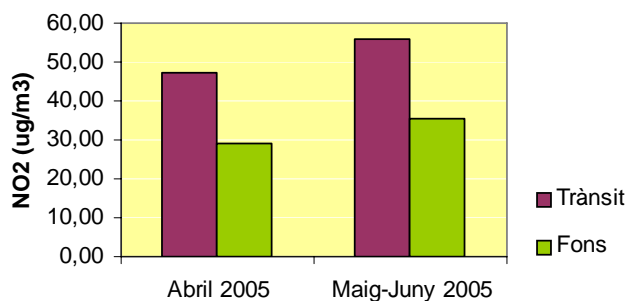
• Es van col·locar captadors de contaminació ambiental (**diòxid de nitrogen (NO₂)** i **compostos orgànics volàtils (COVs)**) a 58 punts de la ciutat, classificats en dos grups: punts de trànsit alt (trànsit) i punts de trànsit baix (fons).

• A la primera campanya també es van col·locar captadors a **20 domicilis** de dones INMA, per mesurar la contaminació a l'exterior (balcó), interior (menjador) i personal (mitjançant captadors individuals que les mares van portar a sobre durant els dos dies).

• A la gràfica es pot observar com en els punts de trànsit els nivells de NO₂ van ser més alts que en les zones de trànsit baix.

• Durant el mes de juny els nivells de NO₂ van ser més alts que a l'abril.

• Els nivells de NO₂ a Sabadell són comparables als d'altres ciutats del sud d'Europa.



Repetirem la campanya a l'octubre, per estudiar la variabilitat estacional

El nen INMA

Ja han nascut 158 nens INMA!
78 nenes i 80 nens

Els noms més comuns dels nens INMA:

nena

Clàudia i Paula

i després: Abril, Alba, Carla, Lucía, Júlia, Maria, Marta, Mireia i Nerea

nen

David i Arnau

i després: Àlex, Daniel, Guillem, Marc, Martí i Pau

Proves que es realitzaran al vostre fill durant el primer any de vida

Al moment del part:

S'obindrà una mica de cabell del nadó per mesurar Mercuri

S'obindrà sang del cordó umbilical per mesurar contaminants ambientals

Es traurà una mica de llet materna per mirar els àcids grassos i els antioxidants a la llet

Un pediatra valorarà els reflexes del vostre fill, el pes, la talla i el seu estat general de salut

Durant el primer any de vida

S'estudiaran les al·lèrgies i les infeccions generals i respiratòries

Es farà una valoració de la dieta del nen

A l'any d'edat

Un pediatra valorarà el desenvolupament mental i psicomotor del nen i el seu creixement

El desenvolupament del nen en els tres primers mesos de vida

En aquest període, el nen s'orientarà en el seu nou ambient a través dels **sentits**. Necessita la presència dels pares per poder arribar a conèixer-los, per tant, cal que l'agafeu, hi parleu i l'acaronau.

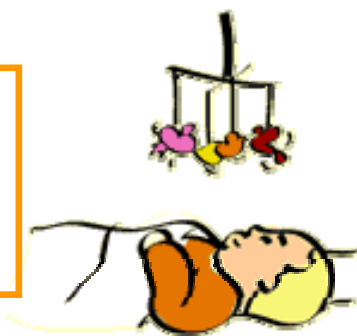


1 MES:

- El nen es passa quasi tot el dia dormint tranquil·lament.
- Quan està sol es desperta i plorarà si té gana o es troba incòmode.
- Li tranquil·litza sentir la veu de la seva mare i poc a poc aprèn a mirar-la.
- Quan està boca terrosa és capaç d'aixecar el cap uns instants.

2 MESOS:

- El nen passa més temps despert i s'interessa per tot el que passa al seu voltant. Els sorolls forts el sorprenen.
- Li agrada mirar als seus pares als ulls i si et mous, pot seguir-te amb la mirada.
- Quan li parleu lo l'acaronis, et respondrà amb somriures o sons.
- Li criden l'atenció els objectes mòbils i de colors vius.



3 MESOS:

- Li agrada mirar-se les mans i jugar amb elles.
- Si t'apropes molt potser t'estirà els cabells i et tocarà la cara. Quan li parleu, et contestarà amb sons.
- A l'agafar-lo en braços pot mantenir el cap aixecat una estona.
- De boca terrosa ja és capaç de mantenir-se sobre els braços i aixecar el cap.

Les noies INMA de Sant Fèlix



ANNA SANCHEZ: " dono les gràcies a les dones que participen en aquest projecte ja que elles són la part més important. Sense elles aquest projecte no seria possible. Estic contenta amb el grau de participació i de motivació que estem trobant i els hi estic molt agraïda. A més, segur que a nivell personal estaran molt satisfetes quan es facin públics els resultats de l'estudi pel fet d'haver format part d'un projecte d'aquesta magnitud i d'aquesta importància. Gràcies a totes!"

SILVIA FOCHS: "estic molt contenta de participar en un estudi d'aquesta importància, no només estic aprenent moltes coses sobre el medi ambient (tema que de sempre m'ha preocupat) sinó que a més em permet conèixer dones que tenen la mateixa preocupació que jo i per això participen. Amb gent com vosaltres segur que farem coses importants!. M'agrada saber que hi ha gent que fa les coses de manera altruista i sense esperar res a canvi, només perquè tenen un cert grau de preocupació pel futur del món que deixarem als nostres fills."

La nostra tasca és difícil, ja que s'intenta explicar un projecte molt important en pocs minuts. De totes les dones amb les qui parlem, aproximadament la meitat ens diuen que volen participar en aquest estudi tot i les dificultats que a vegades suposa compaginar amb la feina.

Motius per no participar-hi n'hi ha, però motius per participar n'hi ha molts més. Gràcies a totes. Anna i Silvia

L'estudi INMA

L'estudi INMA es desenvolupa a diferents àrees de l'estat Espanyol:

Sabadell (Catalunya)
800 nens
València (València)
1000 nens
Menorca (Illes Balears)
500 nens
Granada (Andalusia)
700 nens
Oviedo (Astúries)
500 nens
Sant Sebastià (Pais Basc)
500 nens
Ribera d'Ebre (Catalunya)
100 nens



A INMA-Sabadell hi participen:



Coordinació d'INMA
Jordi Sunyer

Edició Butlletí
Inma Aguilera
Carlos Ferrer
Gemma Perelló
Núria Ribas
Cristina Villanueva



On som

Institut Municipal d'Investigació Mèdica
Dr. Aiguader, 80
08003 Barcelona
Tel: 932211009; e-mail: inma@imim.es
<http://www.infanciaymedioambiente.org>

Aquest estudi està finançat pel Instituto de Salud Carlos III – FIS 04/1436 y Red de Grupos INMA G03/176
Ministerio de Sanidad y Consumo