



Infancia y Medio Ambiente

Projecte INMA: Infància i Medi Ambient

Butlletí Sabadell
Núm. 13, Febrer 2016

www.proyectoinma.org

Benvolgudes Famílies,

Un any més ha sigut un plaer poder estar amb vosaltres en aquest visita dels 8-9 anys que ja estem acabant. Heu vingut a compartir una estona agradable amb les vostres criatures, jugant amb l'ordinador, fent-les bufar i buscant el Wally. Ens fa molta il·lusió veure com van creixent els vostres fills/es, de fet, segur que aviat necessitarem una escala per poder-los mesurar!

Gràcies, gràcies i mil gràcies per això i per molt més, perquè, tal i com sempre us diem: sense vosaltres no seríem aquí, en aquest Projecte de renom internacional i que vosaltres feu possible cada dia. És un honor que any rere any diposeu la vostra confiança en nosaltres i ajudeu amb el vostre esforç a fer possible investigacions que ens portaran a crear un món millor, menys contaminat i per tant més sà pels nostres descendents.

Aquest Butlletí és una petita mostra del que els investigadors del CREAL descobreixen gràcies a la vostra participació des de l'any 2004. Esperem que us sembli interessant el que es va trobant i recordeu que teniu més informació disponible a la nostra web.



Feliç 2016 !!

Els infants INMA ajuden a la decoració de la consulta del CAP dibuixant imatges per relaxar-se entre les proves clíniques. Aquí està el Tió dibuixat just abans de Nadal.



Resultats en els estudis INMA

Aquestes són algunes de les troballes del Projecte INMA que han estat recentment publicades en revistes científiques:

Efectes respiratoris de l'exposició pre i postnatal a la contaminació del aire

En aquest estudi es va analitzar l'associació entre l'exposició a la contaminació de l'aire durant l'embaràs i els primers anys de vida dels infants i la funció pulmonar als 4.5 anys, mesurada amb una prova d'espirometria. A l'estudi hi van participar 620 parelles mares-fills del Projecte INMA.

Els investigadors van observar que l'exposició a nivells alts de benzè (principalment provinent d'activitats industrials) i NO₂ (principalment provinent del tràfic) durant l'embaràs estava associada a una reducció de la funció pulmonar. A més, van observar que aquestes associacions eren més fortes entre els nens al·lèrgics i el nen que provenen d'una classe social més desfavorida, per tant, aquests nens són més sensibles a la contaminació de l'aire. No es van observar efectes en relació a l'exposició postnatal a aquests contaminants. Més informació a:

http://www.creal.cat/publicacions_creal/view.php?ID=34047

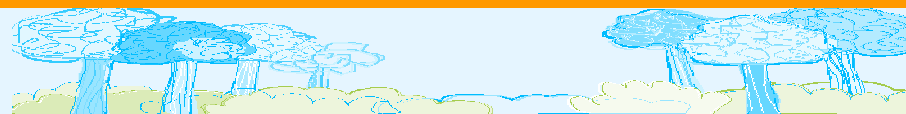
Un major nombre d'hores veient la televisió es relaciona amb menys hores de son en infants.

L'objectiu d'aquest estudi va ser examinar la possible associació entre el nombre d'hores que el nen veu la televisió i el nombre d'hores de son del nen en edat escolar i preescolar en tres de les nostres cohorts que participen en el Projecte INMA (Menorca, Sabadell i València, 1.713 participants).



Els resultats mostraven que quantes més hores un nen veia la televisió menor era el nombre d'hores que dormia. Els caps de setmana l'associació també es va observar però en menor grau, això es va atribuir al fet que durant els caps de setmana el nen té menys factors d'estrès. Més informació a:

http://www.creal.cat/publicacions_creal/view.php?ID=27271



INMA a les notícies de premsa:

El consum de peix durant l'embaràs és beneficiós per al desenvolupament del cervell

En aquest estudi, on es van avaluar 3.481 nadons als 14 mesos i als 5 anys d'edat, es va observar com l'augment de consum de peix durant l'embaràs presentava beneficis en el desenvolupament neuropsicològic dels infants, inclús en quantitats per sobre del límit de 340g a la setmana (quantitat recomanada en les guies dels EEUU). Els majors beneficis es van observar amb el consum de peix blau gran, seguit del peix blanc i el blau petit. També es va observar que a major consum de peix hi havia una reducció dels trets de l'espectre autista associat. Més informació a:

<http://time.com/4185541/fish-pregnancy-mercury-tuna/>

<http://www.agenciasinc.es/Noticias/Comer-pescado-durante-el-embarazo-beneficia-el-desarrollo-cognitivo-de-los-ninos>

És a l'ambient però no es veu

L'article recull informació sobre diversos estudis que parlen de factors ambientals, polítiques públiques i algunes malalties. Podeu trobar la notícia completa a:

http://www.ara.cat/suplements/criatures/lambi-ent-Pero-no-veu_0_1467453244.html

TIME



sinc

La ciencia es noticia



ara.cat

Col·laboracions INMA en projectes de recerca



• Aquest any alguns dels participants del Projecte INMA i d'altres cohorts europees (Espanya, Països Baixos i Regne Unit) estan també participant en un nou projecte de recerca europeu, **Euthyroid**. Els objectius són esbrinar la ingesta real de iode a diferents països Europeus, poder desenvolupar mesures que assegurin una correcta ingesta, i evitar així els efectes negatius per a la salut associats a la deficiència de iode.

• El iode és un micronutrient i s'obté a través de la dieta. És necessari per a la producció d'hormones tiroïdals, que són essencials per al desenvolupament normal del cervell i la cognició. Durant l'embaràs, els requeriments de iode augmenten i, malgrat que la producció d'hormones es dona tan per part de la mare com per part del fetus, el seu dèficit pot tenir greus conseqüències pel nou nat. Per tant, és de gran importància assegurar la correcta presa de dosis necessària per part de la mare.

• L'objectiu principal no només és estudiar l'associació de les hormones tiroïdals amb els resultats de les proves cognitives dels infants (que ja han estat realitzades als 14 mesos, 4 i 7 anys), sinó també l'associació que presenten amb trastorns del comportament com ara el TDAH (Trastorn per dèficit d'atenció amb o sense hiperactivitat) o l'autisme.

• Aquest projecte pretén sumar nous coneixements sobre els efectes negatius per a la salut de la deficiència de iode així com ajudar a promoure estratègies de prevenció a nivell europeu.

• Podeu trobar més informació sobre el projecte a la web <http://euthyroid.eu>



INMA està arribant a l'escola!

L'any 2016 tenim la intenció de convidar a les nenes i nens INMA a participar en la pròxima etapa del Projecte INMA, ja que entren en els seus anys d'adolescència, un període decisiu de la seva vida. Esperem que mitjançant la realització dels exàmens a les escoles de Sabadell podem fer la participació una mica més fàcil per a totes les famílies INMA. La carta d'invitació arribarà al llarg del 2016!



Recordeu, tota l'actualitat
INMA la trobareu a:
www.proyectoinma.org

Projecte
INMA



Contaminació
i Salut



Àrees
d'estudi



Famílies
participants



centre de recerca
en epidemiologia
ambiental



Ajuntament de Sabadell

Col·laborador: CAP Sud
Carrer Feijoo, 87
08204 Sabadell
Tel.: 696 44 45 81
inma@creal.cat

