

INFANCIA Y MEDIO AMBIENTE



Estimadas participantes del estudio-INMA,

Hemos preparado el segundo boletín para informaros de los resultados del estudio INMA-Gipuzkoa. Antes de nada reiteraros nuestro agradecimiento por vuestra participación desinteresada y por la confianza depositada en el mismo.

Hasta el momento sois 512 mujeres las que participáis en el estudio-INMA. Nuestro propósito es alcanzar 600 participantes de forma que los resultados sean representativos para la población de Goierri y Alto Urola. Esperamos que para finales de este año podamos alcanzar esta cifra.

Las entrevistas y recogida de muestras realizadas hasta la fecha han sido 510 correspondientes al primer trimestre y 336 correspondientes al tercer trimestre de embarazo. Ya tenemos 278 nacimientos, 55.8% niños y 44.2% niñas, de peso medio 3.298kg.

A continuación os damos a conocer algunos datos generales.

PERFIL DE LOS PADRES

La media de edad de los participantes en el estudio INMA es de:

Mujeres: **32 (19-43) años**
Hombres: **34 (23-55) años**

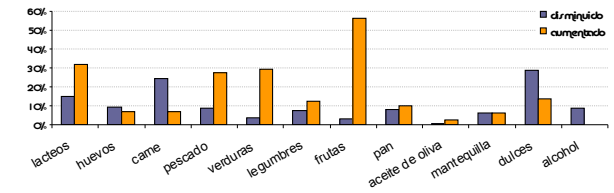


En cuanto a los estudios, el 48% de las mujeres tienen estudios universitarios, el 37% tienen estudios secundarios (BUP, COU o FP) y el 14% estudios primarios (EGB o ESO). En el caso de los hombres, el 25% tienen estudios universitarios, el 47% estudios secundarios y un 25% estudios primarios. Un 2% de los hombres refieren no haber realizado estudios alguno.

En cuanto a la situación laboral, El 75.8% de las mujeres trabajan, el 9.5% están en paro, o son estudiantes, y el 6.4% son amas de casa. El 7,7% de las mujeres se encuentran de baja laboral, porcentaje muy parecido al del primer boletín. Casi la totalidad de los hombres trabaja.

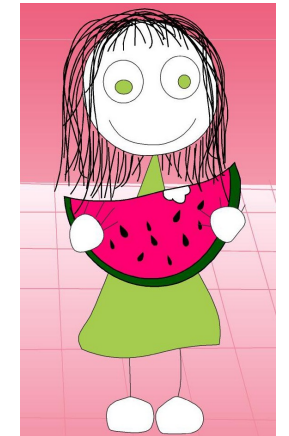
HÁBITOS DIETÉTICOS DE LA MADRE

Se observa un cambio notable en la ingesta de determinados alimentos durante el embarazo, siendo el más notable el fruta (56%). Otros grupos de alimentos cuyo consumo también ha aumentado son los lácteos (32%), pescados (28%), y verduras, (30%). Por el contrario, se observa una disminución en el consumo de carne (24,4%) y dulces (29%).



SUPLEMENTOS MINERALES

Una gran mayoría de mujeres siguen las recomendaciones de los profesionales sanitarios respecto a la toma de suplementos. Durante el primer trimestre toma ácido fólico el 98%, en el tercer trimestre el 85% toma hierro y el 95% toman suplementos de yodo durante todo el embarazo, lo que se traduce en una mejoría del nivel de este mineral en el embarazo.

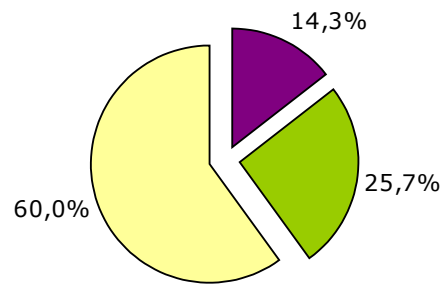


EJERCICIO Y ACTIVIDAD FÍSICA



Las mujeres duermen una media de 8 horas al día. El 60% refiere dormir un número mayor de horas, el 14,3% un número menor y el 25,7% el

mismo número de horas que antes de quedarse embarazada.



■ Disminuido ■ Igual ■ Aumentado

Aproximadamente el 50% de las mujeres dedican menos de una hora al día a realizar ejercicio físico. A lo largo del embarazo las horas dedicadas al ejercicio disminuyen.

CALIDAD DEL AIRE

El control de la calidad de aire se ha realizado mediante la instalación de captadores en distintos puntos del área de estudio. Los contaminantes atmosféricos analizados son partículas pequeñas y metales.



cogen los niveles

El valor medio de las PM_{2.5} por municipio:

MUNICIPIO	MEDIA µg/m ³
Ataun*	15,5
Azkoitia	28,8
Azpeitia	21,7
Beasain-Lazkao-Ordizia	19,2
Legazpia	15,7
Olaberria	20,3
Zumarraga-Urretxu**	17,5

*Para el resto de los municipios no recogidos en la tabla se estima un valor similar al de Ataun.

**En Zumarraga se ha instalado otro equipo que aportará información complementaria, la cual se evaluará en el próximo boletín.

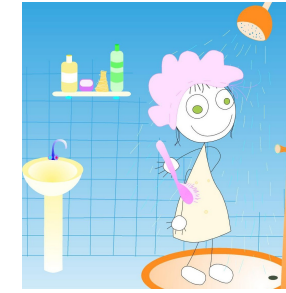
Al igual que en el primer boletín los datos disponibles son todavía insuficientes pero sugieren cierta variabilidad en los niveles de partículas pequeñas. El nivel de referencia a alcanzar a medio plazo propuesto para este contaminante es de 25 µg/m³. La mayoría de los municipios del estudio se encuentran en situación de poderlo alcanzar en dicho plazo.

En cuanto a los metales en ninguno de los municipios se han superado los valores límites legales.

Además de las partículas y metales, se han realizado dos campañas para medir el NO₂, compuestos orgánicos volátiles y ozono. Para ello se instalaron medidores en distintos municipios (85 farolas y 50 viviendas). En cada una de las viviendas se instalaron 3 medidores; uno en el exterior, otro en el interior y el tercero personal se utilizó para medir la exposición de la mujer embarazada.

Todos los valores encontrados estaban por debajo de los límites establecidos por la legislación.

CALIDAD DE LAS AGUAS



Tal y como se informó en el primer boletín, la mayoría de las mujeres del estudio (77%) beben agua procedente de estación de tratamiento (ETAP), el 20% de botella y el 3% de captación propia.

En el agua se han analizado los siguientes compuestos; trihalometanos (producto de la desinfección del agua), nitratos, plomo y arsénico. Se analizaron 259 muestras de agua de consumo y 54 de piscina.

Las concentraciones medias de estos compuestos en el agua de consumo de la zona de estudio son los siguientes:

- Trihalometanos: 17,2 µg/l (agua de consumo) y 36,4 µg/l (piscina)
- Plomo: 1,6 µg/l
- Arsénico: menor de 0,5 µg/l
- Nitratos: 3,8 mg/l

En ninguno de los municipios se superaron los valores de referencia establecidos en la reglamentación para cada uno de estos compuestos.

MÁS INFORMACIÓN:
www.infanciaymedioambiente.org